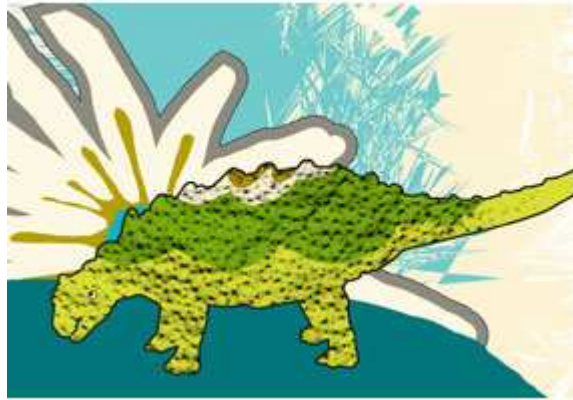


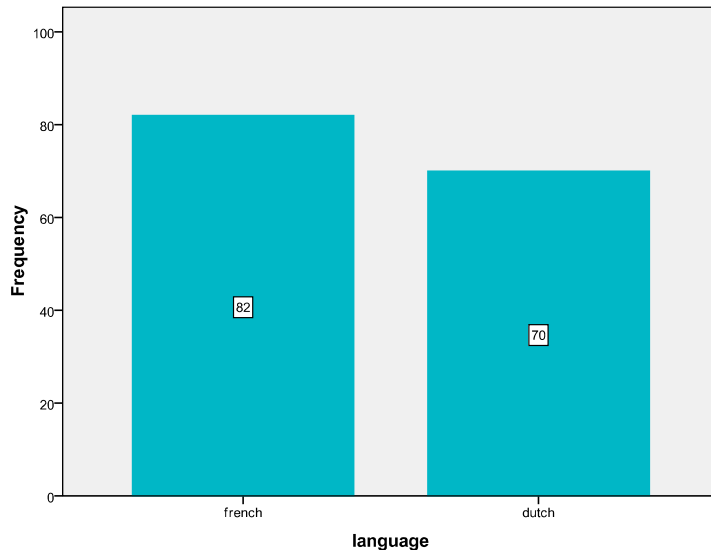
Rapport PaleoLAB

december 2008 - april 2009



Inleiding

Voor deze enquête bevroegen medewerkers van het PaleoLAB de ouders van kinderen die het PaleoLAB bezochten. De enquête werd voornamelijk afgenomen tijdens de Kerstvakantie (21/12-04/01) en de Paasvakantie (04/04/2009-19/04/2009) en ook tijdens enkele weekends in januari en februari 2009.



Grafiek 1: Aantal enquêtes in functie van taal

In het totaal werden er **152** enquêtes afgenomen, waarvan **82** in het Frans en **70** in het Nederlands.

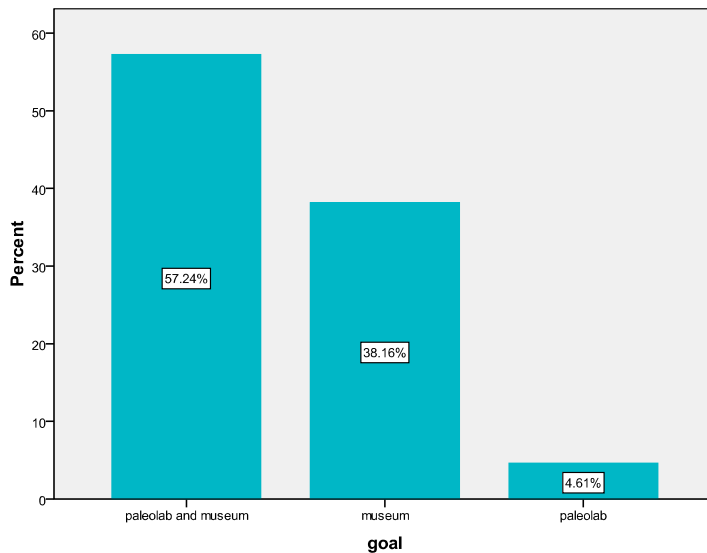
Eerst vroegen we de bezoekers naar het **doel** van hun bezoek, de manier waarop ze **geïnformeerd** werden over het PaleoLAB en of ze al **eerder kwamen** (p. 3-6).

Daarna peilden we naar de **motivatie** voor hun bezoek (p. 7).

Tot slot vroegen we naar de **leeftijd** van de kinderen en konden de bezoekers eventuele **opmerkingen** geven.

Doel

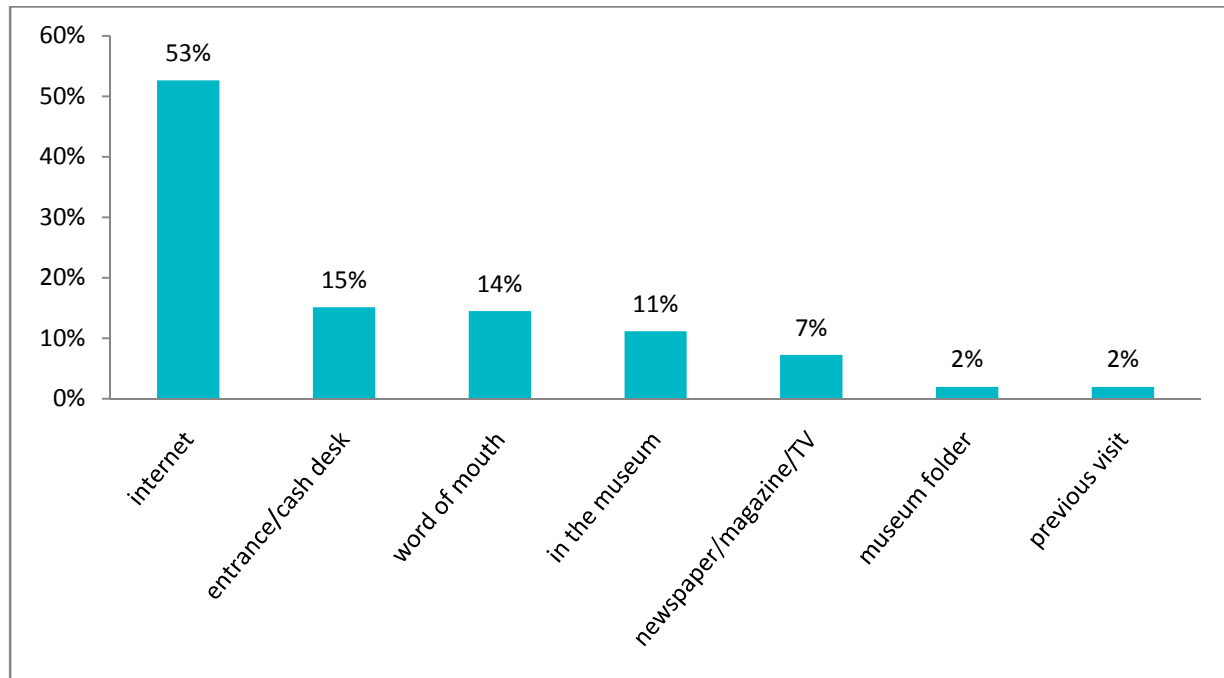
Allereerst vroegen we de bezoekers naar het doel van hun bezoek; kwamen ze initieel voor het museum, voor het PaleoLAB of voor beiden?



Grafiek 2: Initieel doel van de bezoekers

In Grafiek 2 ziet u het percentage bezoekers dat initieel kwam voor het PaleoLAB én het museum, enkel voor het museum en enkel voor het PaleoLAB. We zien duidelijk dat het merendeel van de bezoekers (57%) voor zowel het museum als het PaleoLAB kwam.

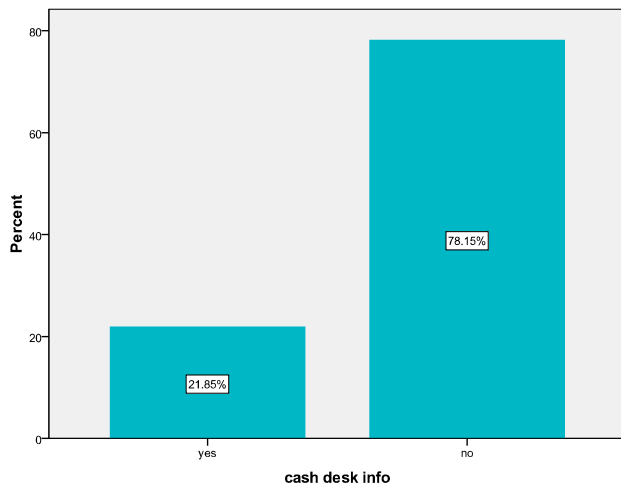
Media



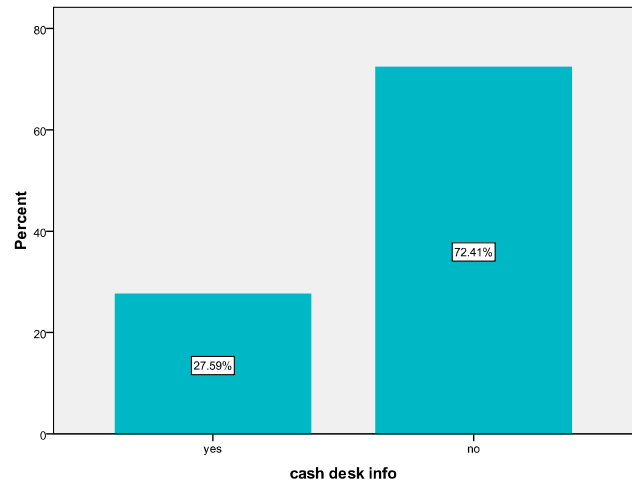
Grafiek 3: Informatiebronnen van de bezoekers

We vroegen de bezoekers ook naar de manier waarop ze van het PaleoLAB wisten. In Grafiek 3 ziet u dat de meesten het internet als bron vermelden (53%).

Verder geeft 15% van de bezoekers aan dat ze geïnformeerd werden aan de kassa en de ingang van het museum (videoschermen); 14% hoorde via familie of vrienden van het PaleoLAB; 11% ontdekte het PaleoLAB in het museum zelf, door erlangs te passeren.



Grafiek 4: Totaal aantal bezoekers in functie van informatie aan de kassa

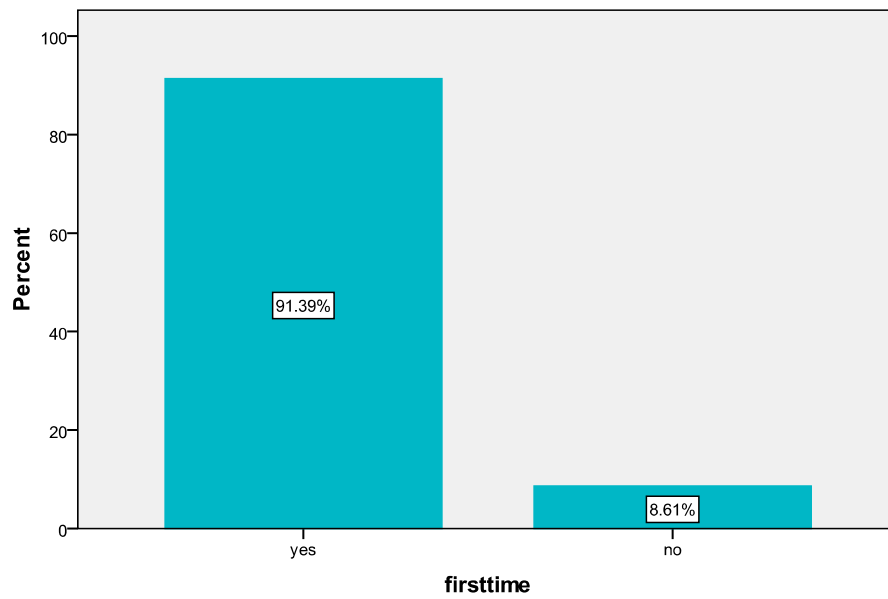


Grafiek 5: Aantal bezoekers die *enkel voor het museum* kwamen in functie van informatie aan de kassa

In Grafiek 4 ziet u dat 22% van het totaal aantal ondervraagde bezoekers geïnformeerd werd over het bestaan van het PaleoLAB.

Omdat het zou kunnen dat een deel van de bezoekers zelf naar het PaleoLAB vroeg, en daarom niet werd geïnformeerd, worden in Grafiek 5 enkel de bezoekers weergegeven die aangaven enkel voor het museum te komen. We zien dan dat het aantal aan de kassa geïnformeerde bezoekers lichtjes toeneemt tot 28%.

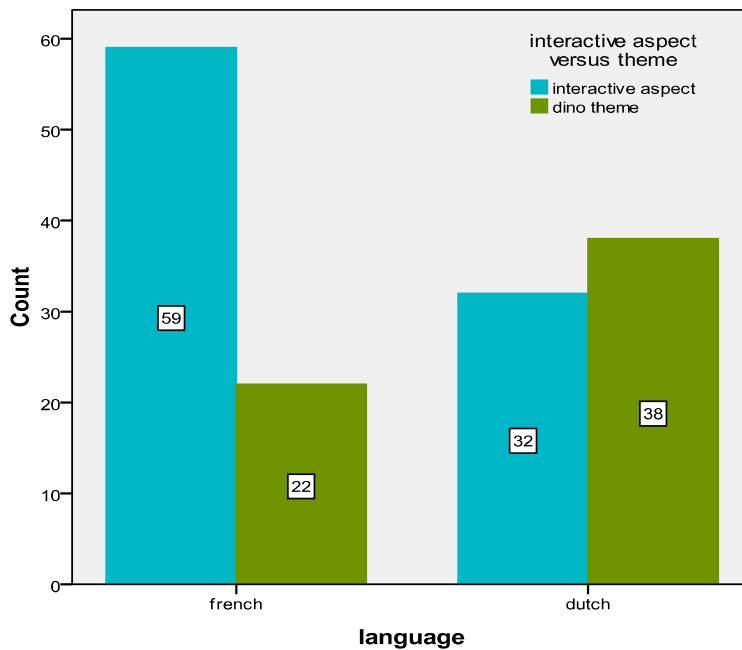
Eerste bezoek



Grafiek 6: Percentage eerste bezoekers en terugkerende bezoekers

In Grafiek 6 ziet u dat 91% van de bezoekers aangaf dat dit hun eerste bezoek aan het PaleoLAB was.

Motivatie



Grafiek 7: Belangrijkste aspect van het PaleoLAB in functie van taal

Welk aspect van het PaleoLAB de bezoekers het belangrijkste vinden wordt in Grafiek 7 weergegeven in functie van taal.

In deze Grafiek 7 zien we duidelijk dat er een verschil is tussen Nederlands- en Franstaligen¹. Meer Franstaligen vinden het interactieve aspect van het PaleoLAB het belangrijkste² terwijl bij Nederlandstaligen geen significant verschil is tussen beide aspecten³.

¹ $\chi^2(1, N = 151) = 11.54, p < .005$

² $\chi^2(1, N = 81) = 16.9, p < .001$

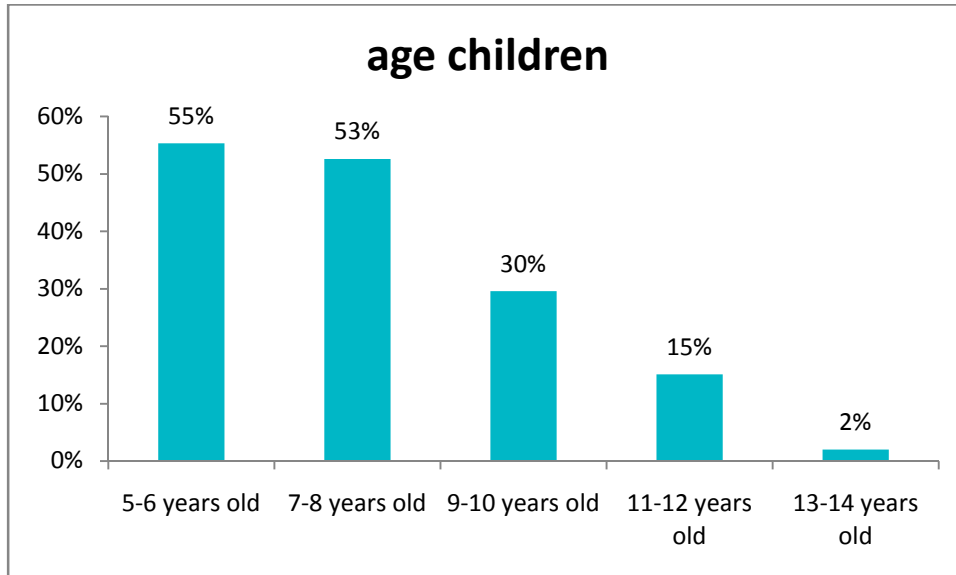
³ $\chi^2(1, N = 70) = 0.51, p = .473$

Zoals te verwachten valt, zeggen bijna alle bezoekers (97%) geïnteresseerd te zijn in een ander lab. Interessanter zijn de onderwerpen die sommigen suggereerden. Het meest genoemde onderwerp is “dieren”; bezoekers gaven aan geïnteresseerd te zijn in *dieren in het algemeen*, maar meer specifiek ook in *insecten, vissen, vlinders, communicatie tussen dieren en jachttechnieken*. Een opsomming van andere genoemde thema’s vindt u in onderstaande tabel.

Suggesties van het publiek	N
dieren	18
geologie, stenen en mineralen	6
prehistorie, archeologie	5
milieu, opwarming aarde	3
noordpool en zuidpool	2
ruimte, sterrenkunde	2
<i>voor volwassenen</i>	2
evolutie	1
chemie, fysica	1

Tabel 1: Onderwerpen voor een nieuw labo, gesuggereerd door de bezoekers

Leeftijd van de kinderen

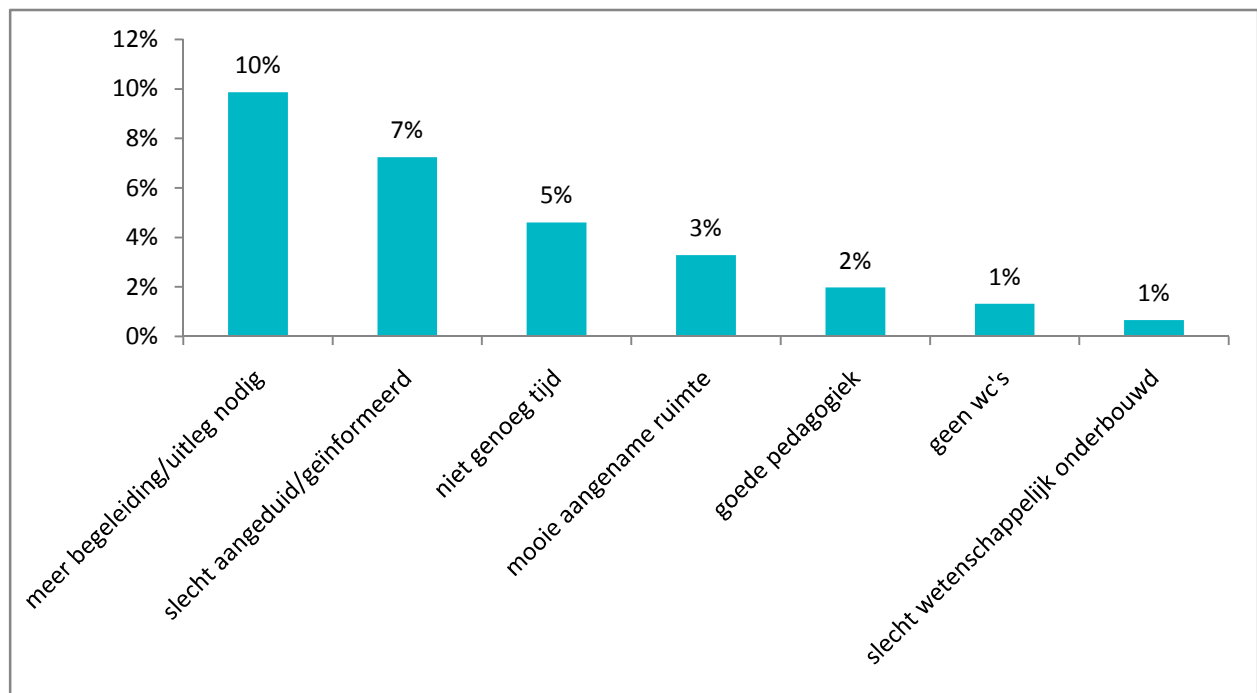


Grafiek 8: Percentage kinderen per leeftijdsgroep

In Grafiek 8 ziet u duidelijk dat de meeste kinderen tussen de 5 en 8 jaar oud zijn.

Opmerkingen

Op het einde van het gesprek vroegen we of de bezoekers nog opmerkingen hadden. Hieronder ziet u een samenvatting van de opmerkingen. De drie belangrijkste: 10% van de bezoekers vindt dat er meer begeleiding moet zijn in het PaleoLAB, 7% vindt dat er meer informatie moet zijn over het PaleoLAB (meer publiciteit, betere bewegwijzering), 5% vindt dat de sessies langer mogen duren.



Grafiek 9 : Samenvatting van de opmerkingen